

EW6T4265H



HU Mosógép

Használati útmutató

TARTALOM

1. BIZTONSÁGI INFORMÁCIÓK.....	3
2. BIZTONSÁGI UTASÍTÁSOK.....	4
3. TERMÉKLEÍRÁS.....	6
4. MŰSZAKI ADATOK.....	8
5. ÜZEMBE HELYEZÉS.....	9
6. KEZELŐPANEL.....	12
7. VÁLASZTÓGOMB ÉS NYOMÓGOMBOK.....	13
8. PROGRAMOK.....	15
9. BEÁLLÍTÁSOK.....	21
10. AZ ELSŐ HASZNÁLAT ELŐTT.....	22
11. NAPI HASZNÁLAT.....	22
12. HASZNOS TANÁCSOK ÉS JAVASLATOK.....	27
13. ÁPOLÁS ÉS TISZTÍTÁS.....	29
14. HIBAEHÁRÍTÁS.....	32
15. FOGYASZTÁSI ÉRTÉKEK.....	35
16. A HASZNÁLAT LÉPÉSEI RÖVIDEN.....	38

TÖRÖDÜNK ÖNNEL

Köszönjük, hogy Electrolux készüléket választott! Ön olyan készülék tulajdonosa lett, mely mögött több évtizedes szakmai tapasztalat és innováció áll. Rendkívüli tudását és stílusos megjelenését az Ön igényei ihlették. Valahányszor csak használja, biztos lehet abban, hogy a benne foglalt tudás a siker garanciája. Köszöntjük az Electrolux világában!

Látogasson el weboldalunkra:



Használattal kapcsolatos tanácsok, prospektusok, hibaelhárítási-, szerviz- és javítási információk kérése:

www.electrolux.com/support



Regisztrálja termékét a még kiválóbb szolgáltatásokért:

www.registerelectrolux.com



Kiegészítők, segédanyagok és eredeti alkatrészek vásárlása a készülékhez:

www.electrolux.com/shop

VEVŐSZOLGÁLAT ÉS SZERVIZ

Kizárólag eredeti alkatrészek használatát javasoljuk.

Ha készülékével a szervizhez fordul, legyenek kéznél az alábbi adatok: Típus, Termékszám, Sorozatszám.

Ezek az információk az adattáblán olvashatók.

 Figyelmeztetés - Biztonsági információk

 Általános információk és hasznos tanácsok

 Környezetvédelmi információk

A változtatások jogát fenntartjuk.

1. ⚠ BIZTONSÁGI INFORMÁCIÓK

Az üzembe helyezés és használat előtt gondosan olvassa el a mellékelt útmutatót. A gyártó nem vállal felelősséget a helytelen beszerelés vagy használat miatt keletkezett sérülésekért és károkért. Tartsa biztonságos és elérhető helyen az útmutatót, hogy szükség esetén mindig a rendelkezésére álljon.

1.1 Gyermek és fogyatékkal élő személyek biztonsága

- A készüléket 8 év feletti gyermekek és csökkent fizikai, értelmi vagy mentális képességű, illetve megfelelő tapasztalatok vagy ismeretek híján lévő személyek csak felügyelettel, vagy a készülék biztonságos használatára vonatkozó megfelelő tájékoztatás esetén használhatják.
- A 3-8 éves gyermekek, illetve a súlyos, komplex fogyatékkal élő személyek állandó felügyelet nélkül nem tartózkodhatnak a készülék közelében.
- 3 évesnél fiatalabb gyermekek kizárólag folyamatos felügyelet mellett tartózkodhatnak a készülék közelében.
- Ne hagyja, hogy gyermekek játsszanak a készülékkel.
- Minden csomagolóanyagot tartson távol a gyermekektől, és megfelelően dobja azokat a hulladékba.
- A mosószeret tartsa távol a gyermekektől.
- A gyermekeket és a háziállatokat tartsa távol a készüléktől, amikor az ajtaja nyitva van.
- Gyermekek felügyelet nélkül nem végezhetnek tisztítási vagy karbantartási tevékenységet a készüléken.

1.2 Általános biztonság

- Ne változtassa meg a készülék műszaki jellemzőit.
- A készüléket háztartási, illetve más hasonló felhasználási területekre szánták, mint például:

- üzletek, irodák és egyéb munkahelyeken kialakított személyzeti konyhák;
 - hotelek, motelek, szállások reggelivel és egyéb lakás céljára szolgáló ingatlanok esetén az ügyfelek számára;
 - társasházak közös használatú helyiségei vagy mosókonyhák.
- Soha ne lépje túl a megengedett legnagyobb töltetet, mely 6 kg tömegű lehet (lásd a „Programtáblázat” című fejezetet).
 - Az üzemi víznyomás értékének a vízhálózat készülékcsatlakozási pontjánál 0,5 bar (0,05 MPa) és 8 bar (0,8 MPa) között kell lennie.
 - Ügyeljen arra, hogy a készülék alsó részén levő szellőzőnyílást a készülék alatti szőnyeg, lábtörlő vagy egyéb padlóburkoló tárgy ne zárja el.
 - A készülék vízhálózatra történő csatlakoztatásához használja a mellékelt, új tömlőkészletet vagy a márkaszerviz által biztosított egyéb új tömlőkészletet.
 - Régi tömlőkészlet nem használható fel újra.
 - Ha a hálózati kábel megsérül, azt a gyártónak vagy a márkaszerviznek vagy más hasonlóan képzett személynek kell kicserélnie, nehogy elektromos veszélyhelyzet álljon elő.
 - Bármilyen karbantartás előtt kapcsolja ki a készüléket, és húzza ki a hálózati csatlakozódugót a csatlakozóaljzatból.
 - A készülék tisztításához ne használjon nagy nyomású vízszugart és/vagy gőzt.
 - A készüléket nedves ruhával tisztítsa. Csak semleges tisztítószerrel használjon. Ne használjon súrolószerrel, súrolószivacsot, oldószerrel vagy fém tárgyat.

2. BIZTONSÁGI UTASÍTÁSOK

2.1 Üzembe helyezés



Az üzembe helyezést az érvényes helyi/országos előírásokkal összhangban kell elvégezni.

- Távolítsa el az összes csomagolóanyagot, a szállítási csavarokkal, gumiperselyekkel és műanyag alátétekkel együtt.
- A szállítási rögzítőcsavarokat tartsa biztonságos helyen. Amennyiben a készüléket a jövőben szállítani kell, ezeket vissza kell szerelni, hogy a dob rögzítésével megakadályozzák a készülék belsejének sérülését.
- A készülék nehéz, ezért legyen körültekintő a mozgatásakor. Mindig használjon munkavédelmi kesztyűt és zárt lábbelit.
- Tartsa be a készülékhez mellékelt üzembe helyezési útmutatóban foglaltakat.
- Ne helyezzen üzembe, és ne is használjon sérült készüléket.
- Ne helyezze üzembe a készüléket olyan helyen, ahol a hőmérséklet 0 °C alá süllyedhet, vagy ahol ki van téve az időjárásnak.
- A készülék üzemeltetésének helyén a padló vízszintes, sík, stabil, hőálló és tiszta legyen.
- Gondoskodjon arról, hogy keringeni tudjon a levegő a készülék és a padló között.
- A készülék végleges elhelyezési pozíciójában ellenőrizze a felület megfelelő vízszintességét vízmértékkel. Ha a felület nem teljesen vízszintes, a lábak emelésével vagy süllyesztésével biztosítsa a vízszintes helyzetet.
- Ne telepítse a készüléket közvetlenül padlóösszefolyó fölé.
- Ne permetezzen vizet a készülékre, és óvja az erősen páras környezettől.
- Ne helyezze üzembe a készüléket olyan helyen, ahol a fedelét nem lehet teljesen kinyitni.
- Ne tegyen a készülék alá zárt edényt azért, hogy az esetleg a készülékből szivárgó vizet összegyűjtse. A használatra javasolt felszerelésekkel

kapcsolatban forduljon a márkaszervizhez.

2.2 Elektromos csatlakoztatás



FIGYELMEZTETÉS!

Tűz- és áramütésveszély.

- A készüléket kötelező földelni.
- Mindig megfelelően felszerelt, áramtűz ellen védett aljzatot használjon.
- Ellenőrizze, hogy az adattáblán szereplő adatok megfelelnek-e a helyi elektromos hálózat paramétereinek.
- Ne használjon hálózati elosztókat és hosszabbító kábeleket.
- Ügyeljen a hálózati csatlakozódugó és a hálózati kábel épségére. Amennyiben a készülék hálózati vezetékét ki kell cserélni, a cserét márkaszervizünknel végeztesse el.
- Csak az üzembe helyezés befejezése után csatlakoztassa a hálózati csatlakozódugót a hálózati csatlakozóaljzatba. Ügyeljen arra, hogy a hálózati dugasz üzembe helyezés után is könnyen elérhető legyen.
- Nedves kézzel ne érintse meg a hálózati kábelt és a csatlakozódugót.
- A készülék csatlakozásának bontására, soha ne a hálózati kábelnél fogva húzza ki a csatlakozódugót. A kábelt mindig a csatlakozódugónál fogva húzza ki.

2.3 Vízhálózatra csatlakoztatás

- Ügyeljen arra, hogy ne okozzon sérülést a vízcsöveknek.
- Mielőtt új vagy hosszabb idő óta nem használt csövekhez csatlakoztatja javítás vagy új eszköz (pl. vízóra stb.) felszerelése után a készüléket, addig folyassa a vizet, amíg az teljesen ki nem tisztul.
- A készülék első használata közben és után ellenőrizze, hogy nem látható-e vízszivárgás.
- Ne használjon hosszabbítótömlőt, ha túl rövid a befolyócső. A befolyócső cseréje érdekében forduljon a márkaszervizhez.
- Előfordulhat, hogy víz folyik a kifolyócsőből. Ezt az okozza, hogy a

készüléket víz segítségével ellenőrzi a gyárban.

- Maximum 400 cm-ig hosszabbíthatja meg a kifolyócsövet. Forduljon a márkaszervizhez másik kifolyócsőért vagy a hosszabbításért.
- Üzembe helyezés után biztosítsa a hálózati dugasz könnyű elérhetőségét.

2.4 Használat



FIGYELMEZTETÉS!

Személyi sérülés, áramütés, tűz, égési sérülés vagy a készülék károsodásának veszélye áll fenn.

- Kövesse a mosószer csomagolásán feltüntetett utasításokat.
- Ne tegyen gyúlékony anyagot vagy gyúlékony anyaggal szennyezett tárgyat a készülékbe, annak közelébe, illetve annak tetejére.
- Ne mosson olajjal, zsírral vagy egyéb zsíros anyaggal erősen szennyezett ruhaneműt. Ezzel károsíthatja a mosógép gumi alkatrészeit. Az ilyen ruhaneműt a mosógépbe helyezés előtt mossa ki kézzel.
- Ellenőrizze, hogy minden fémtárgyat eltávolított-e a ruhákból.

2.5 Szolgáltatások

- A készülék javítását bízza a márkaszervizre. Csak eredeti pótalkatrészeket használjon.
- Kérjük, ne feledje, hogy a házilag vagy nem szakértő által végzett javítás biztonsági következményekkel járhat, és érvénytelenítheti a jótállást.
- Az alábbi cserealkatrészek 10 évig lesznek elérhetők a model gyártásának megszűnése után: motor

3. TERMÉKLEÍRÁS

3.1 Speciális tulajdonságok

Új mosó-szárítógépe a víz, az energia és a mosószer gazdaságos felhasználása révén a modern ruhanemű-kezelés minden követelményének megfelel.

- Köszönhetően a **Soft Plus kiegészítő funkcióknak**, az öblítőszert

és a motor szénkeféi, erőátvitel a motor és a dob között, szivattyúk, lökésgátlók és rugók, mosódob, dobcsillag és a hozzá tartozó golyócsapágókat, fűtőberendezések és fűtőelemek, beleértve a hőszivattyúkat, csővezetékek és a kapcsolódó berendezések, beleértve a tömlőket, szelepeket, szűrőket és túlcserélőgátlókat, nyomtatott áramköri lapok, elektronikus kijelzők, nyomáskapcsolók, termosztátok és érzékelők, szoftver és a készülék belső szoftvere, beleértve a szoftver nullázását, ajtó, ajtózsanér és tömítések, egyéb tömítések, ajtózároló egység, műanyag kiszolgáló egységek, mint például a mosószeradagoló rekeszek. Kérjük, ne feledje, hogy ezen cserealkatrészek némelyikét kizárólag szakértő szerelő szeresheti be, és nem mindegyik alkatrész társítható minden modellhez.

2.6 Ártalmatlanítás



FIGYELMEZTETÉS!

Sérülés- vagy fulladásveszély.

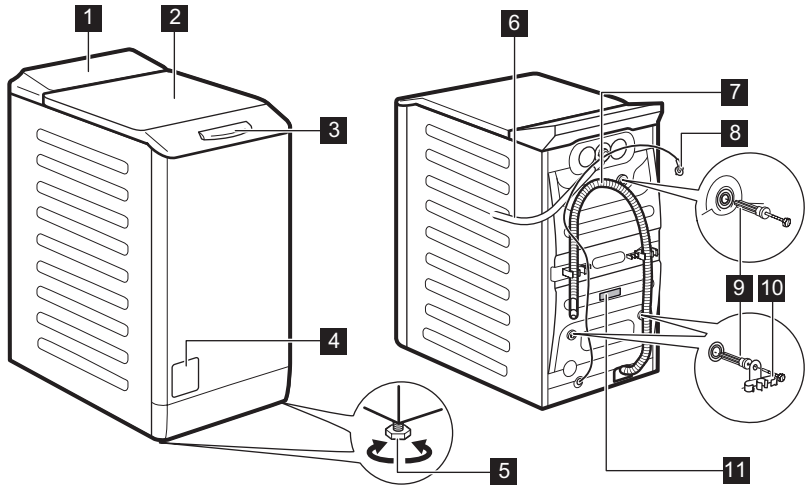
- Bontsa a készülék elektromos- és vízhálózati csatlakozását.
- A készülék közelében vágja át a hálózati kábelt, és tegye a hulladékba.
- Szerelje le az ajtókilincset, hogy megakadályozza gyermekek és kedvenc állatok készülékdobban rekedését.
- A készüléket az elektromos és elektronikus berendezésekre (WEEE) vonatkozó helyi rendeleteknek megfelelően tegye a hulladékba.

egyenletesen oszlik szét a ruhaneműben, és így behatol a szövetszálakba, így tökéletes puhaságot biztosít.

- A **SensiCare rendszer** segítségével a készülék a dobba helyezett ruhanemű függvényében automatikusan beállítja a program

időtartamát, hogy a lehető legrövidebb idő alatt tökéletes mosási eredményt biztosítson.

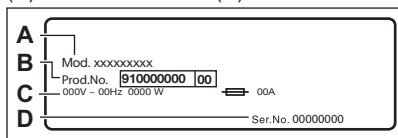
3.2 A készülék áttekintése



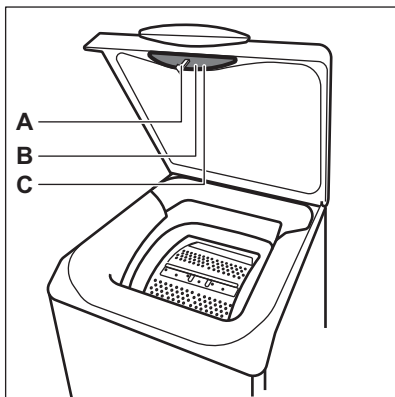
- | | |
|---|-------------------------------------|
| 1 Kezelőpanel | 7 Kifolyócső |
| 2 Fedél | 8 Hálózati kábel |
| 3 Fedélfogantyú | 9 Szállítási rögzítőcsavarok |
| 4 Leeresztő szivattyú szűrője | 10 Tömlőtartó |
| 5 Lábak a készülék vízszintbe állításához. | 11 Adattábla |
| 6 Befolyócső | |

Tájékoztató a termék regisztrálásával kapcsolatban.

Az **adattáblán** a modellnév (A), a termékszám (B), az elektromos besorolás (C) és a sorozatszám (D) látható.



A **tájékoztató címkén** a modellnév (A), a termékszám (B) és a sorozatszám (C) látható.



4. MŰSZAKI ADATOK

Méretek	Szélesség / magasság / teljes mélység	39,7 cm / 90,8 cm / 59,9 cm
Elektromos csatlakoztatás	Feszültség Összteljesítmény Biztosíték Frekvencia	230 V 2200 W 10 A 50 Hz
A szilárd részecskék és nedvesség bejutása elleni védelmet a védőburkolat biztosítja, kivéve ahol az alacsony feszültségű részeket nem védi ez burkolat		IPX4
Hálózati víznyomás	Minimum Maximum	0,5 bar (0,05 MPa) 8 bar (0,8 MPa)
Víz betáplálás ¹⁾		Hideg víz
Maximális töltet	Pamut	6 kg
Centrifuga sebesség	Maximális centrifugálási sebesség	1151 ford./perc
Kizárólag a magyar piac számára Forgalmazó neve		Electrolux Lehel Kft 1142 Budapest Erzsébet királyné útja 87

¹⁾ Csatlakoztassa a vízbefolyó-tömlőket egy 3/4" -os csavarmentes csaphoz.

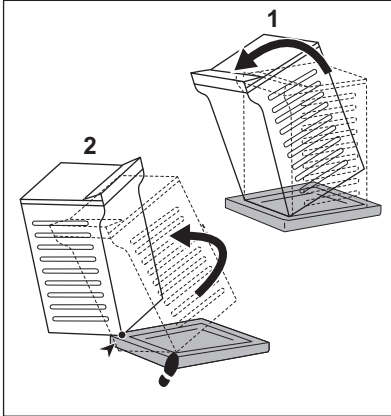
5. ÜZEMBE HELYEZÉS



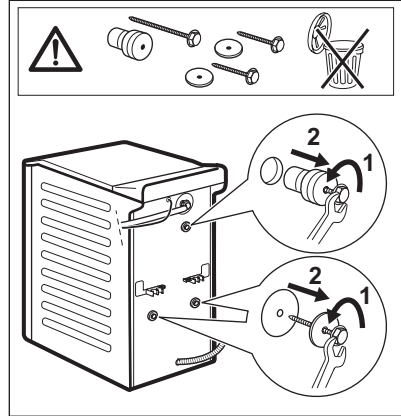
FIGYELMEZTETÉS!
Lásd a „Biztonság” című fejezetet.

5.1 Kicsomagolás és elhelyezés

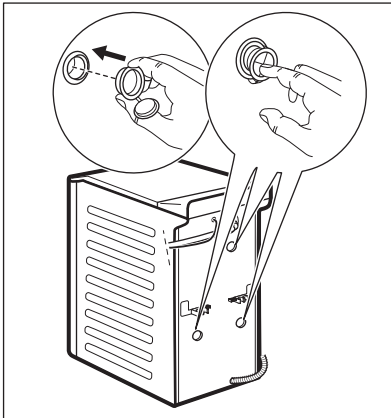
1.



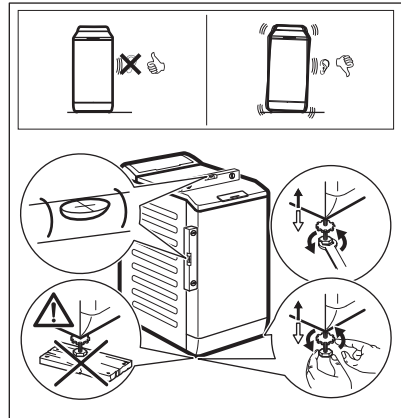
2.



3.



4.



Célszerű megőrizni a csomagolást és a szállítási rögzítőcsavarokat arra az esetre, amikor szállítani kell a készüléket.

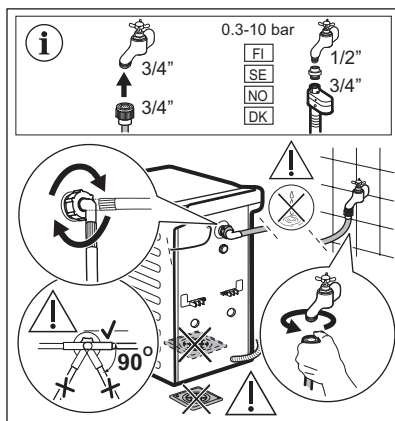
A készülék megfelelő beállításával küszöbölje ki a működés közben fellépő rezgést, zajt és a készülék mozgását.



FIGYELMEZTETÉS!

Ne tegyen a vízszintbe állítás érdekében kartont, fát vagy ehhez hasonló anyagokat a készülék lábai alá.

5.2 A befolyócső

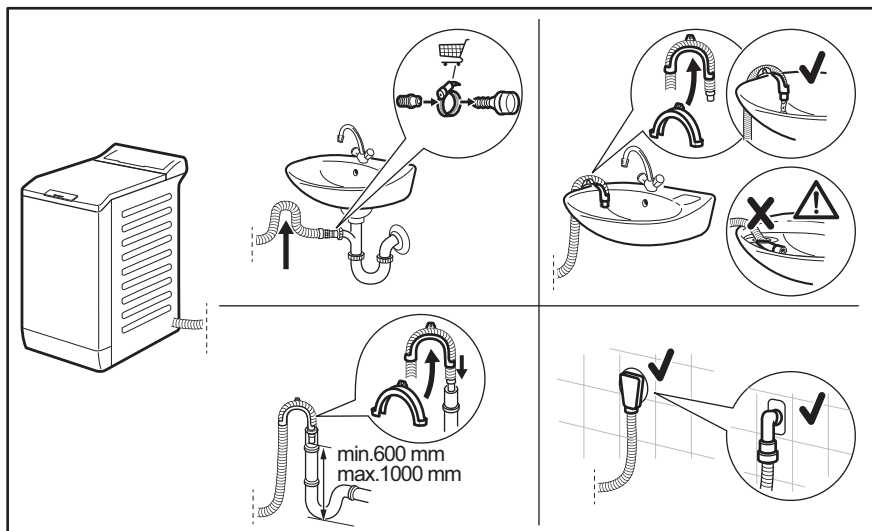


A készülékhez mellékelt tartozékok az adott modelltől függően eltérhetnek.



Ellenőrizze, hogy a csövek nem sérültek-e, és hogy nincs-e a csatlakozásoknál szivárgás. Ne használjon hosszabbítómlőt, ha túl rövid a befolyócső. A befolyócső cseréje érdekében forduljon a márkaszervizhez.

5.3 A víz leeresztése



A kifolyócsőnek legalább 600 mm és legfeljebb 1000 mm magasan kell elhelyezkednie. Maximum 4000 mm-ig hosszabbíthatja meg a kifolyócsövet. Forduljon a márkaszervizhez másik kifolyócsőért vagy a hosszabbításért.

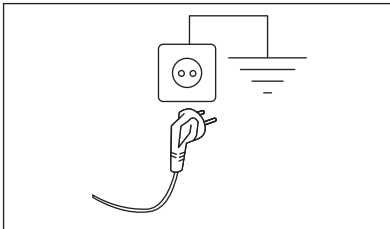
5.4 Elektromos csatlakoztatás

A telepítés befejezése után csatlakoztassa a hálózati csatlakozódugót a hálózati csatlakozóaljzatba.

Az ehhez szükséges elektromos adatok a készülék ajtajának belső szélén lévő adattáblán és a „Műszaki adatok” c. fejezetben találhatóak. Ellenőrizze, hogy ezek megfelelőek-e a hálózati tápfeszültséghez.

Ellenőrizze, hogy lakóhelyének hálózata alkalmas-e a szükséges maximális terhelés elviselésére, figyelembe véve a többi használatban lévő készüléket is.

A készüléket földelt aljzathoz csatlakoztassa.



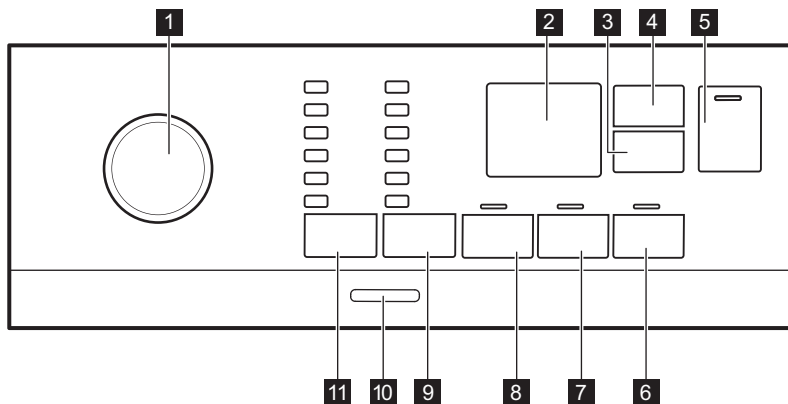
Az elektromos kábel a készülék üzembe helyezése után legyen könnyen hozzáférhető.




A készülék üzembe helyezéséhez szükséges bármely elektromos szereléshez vegye fel a kapcsolatot a márkaszervizzel.

A gyártó semmilyen felelősséget nem vállal a fenti biztonsági szabályok be nem tartásából adódó károk, illetve sérülések esetén.

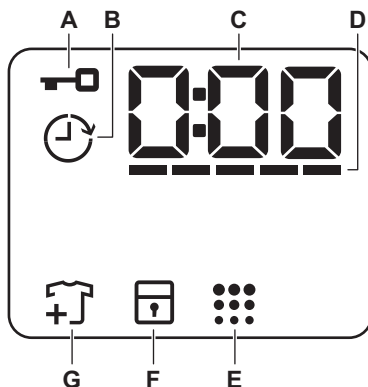
6. KEZELŐPANEL








6.1 Kezelőpanel ismertetése



- | | |
|---|--|
| <ul style="list-style-type: none"> 1 Programválasztó gomb 2 Kijelző 3 Késleltetett indítás érintőgomb 4 Time Manager érintőgomb 5 Start/Szünet érintőgomb  6 Soft Plus érintőgomb 7 Extra öblítés érintőgomb 8 Előmosás érintőgomb 9 Centrifuga sebességét mérséklő érintőgomb | <ul style="list-style-type: none"> • Nincs centrifugálás kiegészítő funkció  • Öblítés tartás kiegészítő funkció  • Éjszakai kiegészítő funkció |
|---|--|
- 10** Be/Ki nyomógomb
11 Hőmérséklet érintőgomb

6.2 Kijelző



A		Fedél zárva visszajelző.
B		Késleltetett indítás visszajelző.
C		A digitális visszajelző az alábbiakat képes megjeleníteni: <ul style="list-style-type: none"> • Program időtartama (pl. 2:40). • Késleltetés időtartama (pl. 2h). • Ciklus vége (0:00). • Figyelmeztető kód (pl. E20).
D		Time Manager szintvisszajelző sávok.
E		Dobtisztítás visszajelző.
F		Gyermekzár visszajelző.
G		Ruhadarab hozzáadása visszajelző. A mosási fázis elején világít, amíg a felhasználó még szüneteltetheti a készülék működését, és további mosnivalót pakolhat be.

7. VÁLASZTÓGOMB ÉS NYOMÓGOMBOK

7.1 Bevezetés



A kiegészítő funkciók nem választhatóak mindegyik mosási programmal. A mosási programok és a különféle opciók/funkciók összeegyeztethetőségére vonatkozóan lásd a „Programtáblázat” c. szakaszt. Egy kiegészítő funkció kizárhat egy másikat; ebben az esetben a készülék nem engedi a nem összeillő kiegészítő funkciók együtt történő beállítását.

7.2 Be/Ki

A készülék be-/kikapcsolásához nyomja meg ezt a gombot néhány másodpercig. A készülék be- vagy kikapcsolásakor két különböző hang hallható.

Mivel az energiafogyasztás csökkentésére a Készenlét funkció automatikusan kikapcsolja a készüléket néhány perc elteltével, így előfordulhat, hogy a készüléket ismét be kell kapcsolni.

További részletekért olvassa el a Készenlét c. szakaszt a „Napi használat” című fejezetben.

7.3 Hőmérséklet

Egy mosási program kiválasztása esetén a készülék automatikusan javasol egy alapértelmezett hőmérsékletet.


Hideg visszajelző = hideg víz.

Megjelenik a beállított hőmérséklet visszajelzője.


7.4 Centrifuga


Egy program kiválasztása esetén a készülék automatikusan beállítja a megengedett maximális centrifugálási sebességet a Farmer program kivételével.

További centrifugálási kiegészítő funkciók:


- **Nincs centrifugálás** . A megfelelő visszajelző világítani kezd. Ezzel a kiegészítő funkcióval kikapcsolhatja az összes centrifugálási szakaszt. A készülék csak a szivattyúzást végzi el a kiválasztott mosási programból. Ezt a


kiegészítő funkciót kényes anyagok esetében alkalmazza. Egyes mosási programok esetén az öblítéseket a készülék nagyobb mennyiségű víz felhasználásával végzi

- **Öblítés tartás**  A megfelelő visszajelző világítani kezd. A program végén elmarad a centrifugázás. A készülék nem ereszt le az utolsó öblítvözet, hogy megóvja a ruhaneműket a gyürödéstől. A mosóprogram végén a víz a dobban marad. A fedél zárva marad, és a dob rendszeres időközönként forgást végez, hogy csökkentse a ruhák gyürödését. A fedél kinyitásához le kell engedni a vizet.

Ha megérinti a Start/Szünet  gombot, a készülék centrifugál és leereszti a vizet.

- **Éjszakai** . A megfelelő visszajelző világítani kezd. A közbenső és végső centrifugálási szakasz elmarad, és a készülék a program végén a dobban tartja a vizet. Ez segít csökkenteni a ruhanemű gyürödését. A fedél zárva marad. A dob rendszeresen fordul, hogy csökkentse a ruhanemű gyürödését. A fedél kinyitásához le kell engedni a vizet. Mivel a program igen halk, megfelelő éjszakai használatra, amikor az olcsóbb éjszakai áram rendelkezésre áll. Néhány program esetén az öblítés több vizet használ.

Ha megérinti a Start/Szünet  gombot, a készülék csak a szivattyúzást végzi el.

-  A készülék körülbelül 18 óra elteltével automatikusan leereszti a vizet.


7.5 Előmosás

Ezzel a kiegészítő funkcióval egy előmosási szakaszt adhat a mosási programhoz.

A megfelelő visszajelző világítani kezd.

- A kiegészítő funkció használatával 30 °C-os előmosási szakaszt adhat a mosási szakasz elé.


A kiegészítő funkció erősen szennyezett ruhanemű, különösen homokkal, porral, szárral és egyéb szilárd részecskével összepisztolt ruhák esetén ajánlott.

-  Ezen kiegészítő funkciók növelhetik a program időtartamát.

7.6 Állandó Extra öblítés

Ezzel a kiegészítő funkcióval néhány további öblítési fázist adhat a kiválasztott mosási programhoz.

Ezt a kiegészítő funkciót a mosószermaradványokra allergiás, illetve érzékeny bőrű személyek esetén használja.


-  A kiegészítő funkció növeli a program időtartamát.

A megfelelő érintőgomb fölötti visszajelző bekapcsol, és mindaddig világít a mosási ciklusok alatt, amíg ki nem kapcsolja ezt a funkciót.

7.7 Állandó Soft Plus

Az öblítőszer eloszlásának és a ruhanemű puhaságának optimalizálása érdekében válassza ezt a kiegészítő funkciót.

Ez öblítőszer használatakor javasolt.


-  A kiegészítő funkció növeli a program időtartamát.


A megfelelő érintőgomb fölötti visszajelző bekapcsol, és mindaddig világít a mosási ciklusok alatt, amíg ki nem kapcsolja ezt a funkciót.

7.8 Késleltetett indítás

Ezzel a kiegészítő funkcióval a program kezdetét megfelelőbb időpontig késleltetheti.

A megfelelő késleltetés beállításához érintse meg többször a gombot. Az idő 1 óras lépésekkel állítható be, 20 óra időtartamig.

A kijelzőn megjelenik a  visszajelző és a kiválasztott késleltetési időtartam.

Miután megérinti a Start/Szünet  gombot, a készülék megkezdi a visszaszámlálást, és a fedél reteszelődik.

7.9 Time Manager

A kiegészítő funkció segítségével csökkenthető a program időtartama a töltet nagyságának és a szennyeződés mértékének megfelelően.

Mosási program beállításakor a kijelzőn a program alapértelmezett időtartama és ----- kötőjelek láthatók.

Érintse meg a Time Manager gombot a program időtartamának igény szerinti csökkentéséhez. A kijelzőn megjelenik az új program időtartama, és a kötőjelek száma ennek megfelelően csökken:

----- teljes töltetnyi normál mértékben szennyezett ruhaneműhöz.

---- gyors ciklus teljes töltetnyi enyhén szennyezett ruhaneműhöz.

-- nagyon gyors ciklus kisebb töltetnyi enyhén szennyezett ruhaneműhöz (max. fél töltet javasolt).


- a legrövidebb ciklus kis mennyiségű ruhanemű felfrissítéséhez.

A Time Manager funkció csak a táblázatban található programoknál áll rendelkezésre.

visszajelző	Eco 40-60	Pamut	Műszál
----- 1)	■	■	■
----	■	■	■
---	■	■	■
--	■	■	■
-	■	■	■

1) Alapértelmezett időtartam az összes program számára.

7.10 Start/Szünet



Érintse meg a Start/Szünet  gombot a készülék indításához vagy szüneteltetéséhez, illetve a futó program megszakításához.






8. PROGRAMOK

8.1 Programtáblázat

Program	Referencia	Maxi-	Program leírása
Alapértelme-	centrifu-	mális	(Töltet típusa és szennyeződés mértéke)
zett hőmér-	gálási se-	töltet	
séklet	besség		
Hőmérséklet-	Centrifu-		
tartomány	gálási se-		
	bességtar-		
	tomány		
	[ford./		
	perc]		
Eco 40-60 40 °C 1) 60 °C - 30 °C2)	1200 ford./ perc (1200- 400)	6 kg	Fehér pamut és színtartó színes pamut. Normál szennyezettség. Az energiafogyasztás csökken, és a mosóprogram ideje meghosszabbodik, így jó mosási eredményt biztosít.

Program Alapértelmezett hőmérséklet Hőmérséklet-tartomány	Referencia centrifugálási sebesség Centrifugálási sebességtartomány [ford./perc]	Maximális töltet	Program leírása (Töltet típusa és szennyeződés mértéke)
Pamut 40 °C 90 °C - Hideg	1200 ford./perc (1200-400)	6 kg	Fehér és színes pamut. Normál és erős szennyezettség.
Műszál 40 °C 60 °C - Hideg	1200 ford./perc (1200 - 400)	3 kg	Műszálás vagy kevert szál szövetek. Normál szennyezettség.
Kímélő 30 °C 40 °C - Hideg	1200 ford./perc (1200-400)	2 kg	Kényes textil, pl. akril, viszkóz és kevert szál szövetek, melyek kímélő mosást igényelnek. Normál szennyezettség.
Gyors 14 perc 30 °C	800 ford./perc (800- 400)	1,5 kg	Műszálás vagy kevertszál anyagok. Enyhén szennyezett és felfrissítendő ruhaneműk.
Öblítés	1200 ford./perc (1200-400)	6 kg	Minden ruhaanyaghoz, a kényes ruhaneműk és gyapjú kivételével. Program a ruhanemű öblítéséhez és centrifugálásához. Egyedül az alapértelmezett centrifugálási sebesség használható pamut ruhaneműhöz. Csökkentse a centrifugálási sebességet a töltet típusának megfelelően. Ha szükséges, használja a Extra öblítés kiegészítő funkciót további öblítésekhez. Alacsony sebességen kímélő öblítéseket és egy rövid centrifugálást végez a készülék.
Centrif./Szivattyúzás	1200 ford./perc (1200 -400)	6 kg	A ruhanemű centrifugálásához és a víz doból való leeresztéséhez. Minden ruhaanyaghoz, a kényes ruhaneműk és gyapjú kivételével.

Program Alapértelmezett hőmérséklet Hőmérséklet-tartomány	Referencia centrifugálási sebesség Centrifugálási sebességtartomány [ford./perc]	Maximális töltet	Program leírása (Töltet típusa és szennyeződés mértéke)
Anti-allergén 60 °C	1200 ford./perc (1200 - 400)	6 kg	Fehér pamut ruhadarabok. A program a néhány percig 60 °C fölött tartott hőmérsékletű mosási szakasznak köszönhetően eltávolítja a mikroorganizmusokat. Ez segít a csírasejtek, a baktériumok, a mikroorganizmusok és a részecskék eltávolításában. A pára hozzáadása egy további öblítési szakasszal együtt biztosítja a mosószermaradványok és a pollenek/allergén anyagok alapos eltávolítását, így a kényes és érzékeny bőr számára is megfelelő eredményt biztosít.
Babaruházat 40 °C 40 °C - Hideg	1200 ford./perc (1200 - 400)	2 kg	Kímélő mosási ciklus, amely csecsemőruházathoz alkalmas. A magas vízszint és a dobgyengéd mozgása megóvjaa a színeket és a szöveteket a mosási szakasz során.
Selyem  30 °C	800 ford./perc (800 - 400)	1 kg	Speciális program selyem és kevert műszalas ruhadarabok számára.
Gyapjú  40 °C 40 °C - Hideg	1200 ford./perc (1200 - 400)	1 kg	Gépben mosható gyapjúhoz, kézzel mosható gyapjúhoz és „kézzel mosható” jelzéssel ellátott egyéb kényes szövetekhez³⁾
Sport 30 °C 40 °C - Hideg	1200 ford./perc (1200 - 400)	3 kg	Kevert anyagú sportruházat. Enyhén szennyezett vagy felfrissítendő ruhaneműk.

Program Alapértelmezett hőmérséklet Hőmérséklet-tartomány	Referencia centrifugálási sebesség Centrifugálási sebességtartomány [ford./perc]	Maximális töltet	Program leírása (Töltet típusa és szennyeződés mértéke)
Outdoor  30 °C 40 °C - Hideg	1200 ford./perc (1200-400)	2 kg ⁴⁾ 1 kg ⁵⁾	 Ne használjon öblítőszeret, és győződjön meg arról, hogy nincs öblítőszer-maradvány a mosószer-adagolóban.
<p>Műszálás sportruházat. A programot modern kültéri sportruházat, mint például tornaruha, kerékpáros vagy kocogó ruha és hasonló szabadtéri ruházat gyengéd mosásához tervezték. A javasolt ruhatöltet 2 kg.</p>			
<p>Vízálló, vízálló-légáteresztő és vízlepergető szövetek. A program vízállóságot helyreállító ciklusként is használható, melyet kifejezetten a ruhadarabok impregnálására terveztek. A vízállóságot helyreállító ciklus elvégzéséhez a következők szerint járjon el:</p>			
<ul style="list-style-type: none"> • Töltse a mosószeret a  rekeszbe. • Töltsön ruhaneműhöz való, speciális impregnáló szert a  öblítőszer-adagoló rekeszbe. • Csökkentse a töltet mennyiségét 1 kg-ra. 			
<p> A vízállóság legeredményesebb helyreállítása érdekében a ruhaneműt szárítógépben szárítsa meg a Outdoor szárítóprogram használatával (amennyiben az rendelkezésre áll, és ha a ruhanemű tájékoztató címkéje megenyedi).</p>			

Program Alapértelmezett hőmérséklet Hőmérséklet-tartomány	Referencia centrifugálási sebesség Centrifugálási sebességtartomány [ford./perc]	Maximális töltet	Program leírása (Töltet típusa és szennyeződés mértéke)
Farmer 30 °C 40 °C - Hideg	800 ford./perc (1200 - 400)	2 kg	Speciális program farmer ruhaneműhöz gyengéd mosási fázissal a színek kifakulása és a mosásból eredő kopás minimalizálása érdekében. A még jobb kezelés érdekében csökkentett mennyiségű töltet alkalmazása javasolt.

1) A 2019/2023 sz. EU tanácsi rendelet értelmében ez a program 40 °C-on alkalmas a normál szennyezettségű, 40 °C-on és 60 °C-on mosható pamut ruhaneműk ugyanazon ciklusban történő együttes mosására.



A ruhaneműben kialakult hőmérsékletre, a program időtartamára és egyéb adatokra vonatkozó tájékoztatás a „Fogyasztási értékek” c. fejezetben található.

Az energiafogyasztás tekintetében általában azok a leghatékonyabb programok, melyek alacsonyabb hőmérsékleten és hosszabb időtartammal működnek.

2) A szokásos programok az energiacímkén látható energiafogyasztási értékekhez.

Az 1061/2010 sz. EU jogszabály értelmében ez a program 60 °C-on a „Normál 60 °C-os pamut programnak” és 30 °C-on a „Normál 40 °C-os pamut programnak” felel meg. Ezek a leghatékonyabb programok a normál szennyezettségű pamut ruhák mosásához, ami a vízfelhasználást és az energiafogyasztást illeti.








A mosási szakasz tényleges vízhőmérséklete eltérhet a megadott program-hőmérséklettől.

3) A ciklus közben a dob kis sebességen forog a kíméletes mosás érdekében. Úgy tűnhet, hogy a dob nem forog, vagy nem megfelelően forog, azonban ez normális jelenség ennél a programnál.

4) Mosási program.




5) Mosási program és impregnáló szakasz.

Programok és kiegészítő funkciók kompatibilitása

Program	Centrifuga			Éjszakai	Előmosás	Extra öblítés	Soft Plus	Késleltetett indítás	Time Manager
Eco 40-60	■	■	■		■	■	■	■	■
Pamut	■	■	■	■	■	■	■	■	■
Műszál	■	■	■	■	■	■	■	■	■
Kímélő	■	■	■	■		■	■	■	
Gyors 14 perc	■	■	■					■	
Öblítés	■	■	■			■		■	
Centrif./Szivattyúzás	■	■						■	
Anti-allergén	■	■	■		■	■	■	■	
Babaruházat	■	■	■	■	■	■	■	■	
Selyem 	■	■						■	
Gyapjú  ®	■	■	■					■	
Sport	■	■	■		■	■		■	
Outdoor 	■	■	■			■		■	
Farmer	■	■	■	■		■	■	■	

A mosási programokhoz megfelelő mosószerek

Program	Univerzális mosópor ¹⁾	Univerzális, folyadék mosószér	Folyékony mosószér színes ruhadarabokhoz	Kényes gyapjú ruhadarabok	Speciális
Eco 40-60	▲	▲	▲	--	--
Pamut	▲	▲	▲	--	--
Műszál	▲	▲	▲	--	--
Kímélő	--	--	--	▲	▲
Gyors 14 perc	--	▲	▲	--	--

Program	Univerzális mosópor ¹⁾	Univerzális, folyadék mosószer	Folyékony mosószer színes ruhadarabokhoz	Kényes gyapjú ruhadarabok	Speciális
Anti-allergén	▲	▲	--	--	▲
Babaruházat	--	▲	▲	--	▲
Selyem 	--	--	--	▲	▲
Gyapjú  ®	--	--	--	▲	▲
Sport	--	▲	▲	--	▲
Outdoor 	--	--	--	▲	▲
Farmer	--	--	▲	▲	▲

¹⁾ 60 °C-nál magasabb hőmérsékleten mosópor használata javasolt.

▲ = Ajánlott

-- = Nem ajánlott

8.2 Woolmark Apparel Care - Kék



A Woolmark vállalat ennek a mosógépnek a gyapjúmosási ciklusát jóváhagyta a „kézzel mosható” jelzésű, gyapjú ruhadarabok gépi mosására, azzal a feltétellel, hogy a ruhák mosása a mosógép gyártójától származó utasítások szerint történik. Mindig kövesse a ruhanemű kezelési címkéjén szereplő szárítási és egyéb utasítást. M1145

A Woolmark szimbólum minőségtanúsító védjegy funkciót tölt be számos országban.

9. BEÁLLÍTÁSOK

9.1 Hangjelzések

A készülék különböző hangjelzésekkel rendelkezik, melyek akkor működnek, amikor:

- Bekapcsolja a készüléket (különleges, rövid hangjelzés).
- Kikapcsolja a készüléket (különleges, rövid hangjelzés).
- Megérint egy gombot (kattanó hangjelzés).

- Helytelen beállítást választ (3 rövid hangjelzés).
- A program véget ér (hangjelzéssorozat hallható hozzávetőleg 2 percig).
- A készülék meghibásodott (rövid hangjelzések sorozata hallható hozzávetőleg 5 percig).

A program végét jelző hangjelzések **ki-/bekapcsolására**, a Hőmérséklet és Centrifuga gombot érintse meg

egyidejűleg körülbelül 2 másodpercre. A kijelzőn On/Off látható




Ha kikapcsolja a hangjelzéseket, azok csak akkor működnek, amikor a készülék működésében hiba lép fel.

9.2 Gyerekzár

Ezzel a kiegészítő funkcióval megakadályozhatja a gyermekeket abban, hogy játsszanak a kezelőpanellel.



A kiegészítő funkció **be/kikapcsolásához** addig tartsa

megérintve a Soft Plus gombot, míg a  visszajelző **világítani nem kezd/el nem alszik** a kijelzőn.

A készülék kikapcsolás után alapértelmezetten visszatér ehhez a kiegészítő funkcióhoz.

A készülék bekapcsolását követő néhány másodpercre a Gyerekzár funkció nem áll rendelkezésre.

10. AZ ELSŐ HASZNÁLAT ELŐTT

1. Ellenőrizze, hogy rendelkezésre áll-e a tápfeszültség, és nyitva van-e a vízcsap.
2. Töltsön 2 liter vizet a  jelzésű mosószer-adagolóba. Ez a lépés aktiválja a leeresztő rendszert.
3. Töltsön kis mennyiségű mosószert a  jelzésű mosószer-adagolóba.

4. Állítsa be és ruhák nélkül indítson el egy pamut mosására szolgáló programot a legmagasabb hőmérsékleten, üres dobbal. Ez minden szennyeződést eltávolít a dobból és az üstből.

11. NAPI HASZNÁLAT



FIGYELMEZTETÉS!

Lásd a „Biztonság” című fejezetet.

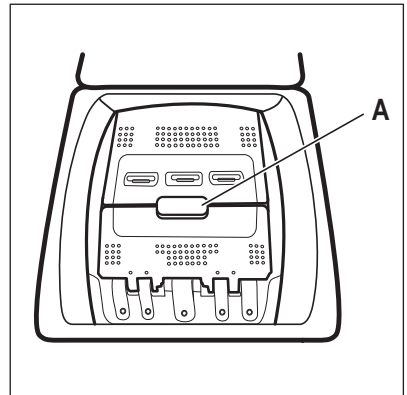
11.1 A készülék elindítása

1. Csatlakoztassa a dugaszt a hálózati aljzatba.
 2. Nyissa ki a vízcsapot.
 3. Nyomja meg az Be/Ki gombot a készülék bekapcsolásához.
- Egy rövid hangjelzés hallható.

11.2 A mosandó holmi behelyezése

1. Nyissa fel a készülék fedelét.

2. Nyomja meg az **A** gombot.



Automatikusan kinyílik a dob.

3. Helyezze a mosandó darabokat egyenként a dobba.
4. Rázza meg a darabokat, mielőtt a készülékbe helyezi őket. Ügyeljen arra, hogy ne tegyen túl sok mosandó holmit a dobba.

5. Csatolja be a dobot, majd a fedelet.



VIGYÁZAT!

A készüléke fedelének bezárása előtt, ellenőrizze, hogy megfelelően bezárta-e a dobot.

2. Helyezze a mosó- és az öblítősztet a megfelelő rekeszekbe.



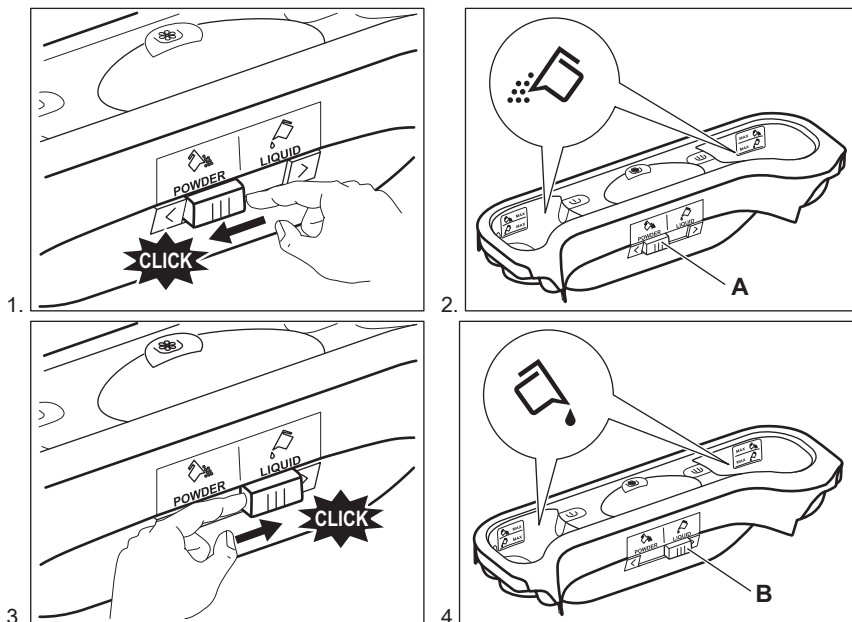
Mindig tartsa be a mosószertermékek csomagolásán található utasításokat.

11.3 Mosószer-adagoló rekeszek. Mosószerek és adalékok használata

1. Mérje ki a mosógéphez megadott mosó- és öblítősztet.

		<p>Előmosási szakasz mosószert-adagolója. A MAX jelzések a mosószert maximális mennyiségét jelölik (mosópor és folyékony mosószert esetén).</p>
		<p>Mosási szakasz mosószert-adagolója. A MAX jelzések a mosószert maximális mennyiségét jelölik (mosópor és folyékony mosószert esetén).</p>
		<p>Rekesz a folyékony adalékok (öblítőszt, keményítőt) számára. A folyékony adalékok maximális szintjét jelzi a M jelzés.</p>
		<p>A por állagú vagy folyékony mosószert kiválasztására szolgáló terelőlap.</p>

11.4 Folyékony mosószer vagy mosópor esetén



- A pozíció mosópor esetén (gyári beállítás).
- B pozíció folyékony mosószer esetén.



Folyékony mosószer használatakor:

- Ne használjon kocsonyás állagú vagy sűrű folyékony mosószereket.
- Ne helyezzen a készülékbe a maximális szintjelzésnél nagyobb mennyiségű folyékony mosószert.

11.5 Program kiválasztása

1. Fordítsa a programválasztó gombot a kívánt mosási programra.

A Start/Szünet gomb visszajelzője villog.

A kijelző a program hozzávetőleges időtartamát mutatja.

2. Érintse meg a megfelelő gombokat a hőmérséklet és/vagy a centrifugálási sebesség módosításához.
3. Szükség szerint válasszon ki egy vagy több funkciót a megfelelő gombok megérintésével. A hozzájuk tartozó visszajelzők világítani kezdenek a kijelzőn, és az

információk ennek megfelelően módosulnak.




Amennyiben egy beállítás **nem lehetséges**, hangjelzés hallható, és a kijelzőn --- látható.

11.6 A program indítása

A program elindításához érintse meg a Start/Szünet gombot. A program elindítása nem lehetséges, ha a gomb visszajelzője nem világít és nem is villog (pl. A programválasztó gomb nem megfelelő helyzetben áll).


A hozzá tartozó visszajelző villogása megszűnik, és folyamatosan világítani kezd.



A program elindul, és a fedél reteszelődik. A kijelzőn a  jelzés látható.



A leeresztő szivattyú egy rövid időre bekapcsolhat, mielőtt a készülék vizet tölt be.

11.7 Egy program késleltetett indítással történő indítása





1. Érintse meg a Késleltetett indítás gombot ismételten mindaddig, míg a kijelző a kívánt késleltetési időt nem mutatja. A kijelzőn a  látható.

2. Érintse meg a Start/Szünet  gombot. A készülék fedele reteszelődik, és megkezdődik a késleltetett indítás visszaszámlálása. A kijelzőn a  jelzés látható.

Amikor a visszaszámlálás befejeződött, automatikusan megkezdődik a program végrehajtása.



Visszaszámlálás elindulása után a késleltetett indítás leállítása

Késleltetett indítás törlése:

1. A készülék szüneteltetéséhez érintse meg a Start/Szünet  gombot. A megfelelő visszajelző villog.
2. Érintse meg a Késleltetett indítás gombot ismételten mindaddig, míg a kijelzőn a  meg nem jelenik, és a  visszajelző ki nem alszik.
3. A program azonnali elindításához érintse meg ismét a Start/Szünet  gombot.


Visszaszámlálás elindulása után a késleltetett indítás módosítása

Késleltetett indítás módosítása:

1. A készülék szüneteltetéséhez érintse meg a Start/Szünet  gombot. A megfelelő visszajelző villog.
2. Érintse meg a Késleltetett indítás gombot ismételten mindaddig, míg a kijelző a kívánt késleltetési időt nem mutatja.
3. Új visszaszámlálás indításához érintse meg ismét a Start/Szünet  gombot.



11.8 A SensiCare rendszer töltetérzékelése

A Start/Szünet  gomb megérintése után:

1. A SensiCare rendszer megkezdja a súly alapján történő töltetérzékelést, hogy kiszámítsa a program valós időtartamát. Ezen szakasz alatt az időjelző számjegyek alatt található Time Manager sávok  egyszerű animációt játszanak le.
2. Hozzávetőleg 15 - 20 perc elteltével a Time Manager sávjai eltűnnek, és a kijelzőn az új ciklus időtartama látható.
A készülék a behelyezett ruhanemű függvényében automatikusan beállítja a program időtartamát, hogy a lehető legrövidebb idő alatt tökéletes mosási eredményt biztosítson.

11.9 A program megszakítása és a kiegészítő funkciók módosítása

Ha a program működik, **csak néhány** kiegészítő funkció módosítására van lehetőség:

1. Érintse meg a Start/Szünet  gombot.
A megfelelő visszajelző villog.
2. Módosítsa a kiegészítő funkciókat. A kijelzőn megjelenő információk ennek megfelelően módosulnak.
3. Érintse meg ismét a Start/Szünet  gombot.
Folytatódik a mosóprogram.



11.10 Folyamatban levő program törlése

1. A program törléséhez és a készülék kikapcsolásához nyomja meg a Be/Ki gombot.
2. A készülék ismételt bekapcsolásához nyomja meg a Be/Ki gombot.



Amennyiben a SensiCare rendszer működése befejeződött, és a vízbetöltés már elkezdődött, az új program a **SensiCare rendszer működésének megisméltése nélkül** indul el. A készülék a vizet és a mosószert nem ereszti le a pazarlás elkerülése érdekében.


A törlésre egy másik megoldás is rendelkezésre áll:





1. Forgassa a programválasztó gombot „Törlés” állásba .
 2. Várjon 1 másodpercet. A kijelzőn  jelenik meg.
- Most új mosási programot állíthat be.

11.11 A fedél kinyitása - Ruhanemű hozzáadása




Ha a hőmérséklet vagy a dobban lévő víz szintje túl magas, és/vagy a dob még forog, nem nyithatja ki a készülék fedelét.


A készülék fedele zárva van, amíg egy program vagy a késleltetett indítás működik. A kijelzőn a  jelzés látható.


1. Érintse meg a Start/Szünet  gombot. Villogni kezd a  visszajelző.
2. Várjon, amíg a fedélzár visszajelzője  abbahagyja a villogást és kialszik. Nyissa fel a készülék fedelét és a dob ajtóját. Ha szükséges, helyezzen be vagy vegyen ki ruhaneműt a készülékből. Csukja be a dob ajtóját, majd a fedelet. Érintse meg a Start/Szünet  gombot.

Folytatódik a program vagy a késleltetett indítás végrehajtása.

11.12 Miután a program véget ért

Amikor a program befejeződött, a készülék automatikusan leáll. A hangjelzések hallhatóak, ha engedélyezve vannak. A kijelzőn  látható

Kialszik a Start/Szünet  gomb visszajelzője.

A fedélzár kiold, és kialszik a  visszajelző.

1. A készülék kikapcsolásához nyomja meg a Be/Ki gombot.
- A program lejártá után öt perccel az energiatakarékos funkció automatikusan kikapcsolja a készüléket.







Amikor ismét bekapcsolja a készüléket, a kijelzőn az utoljára beállított program kijelzése látható. Forgassa el a programválasztó gombot egy új program beállításához.

2. Szedje ki a ruhaneműt a dobból.
3. Ellenőrizze, hogy a dob üres-e.
4. Hagyja résnyire nyitva a fedelet és a mosószert-adagoló rekeszt, hogy elkerülje a penész vagy kellemetlen szagok keletkezését.
5. Zárja el a vízcsapot.


11.13 Vízleeresztés a ciklus vége után

Ha olyan programot vagy kiegészítő funkciót választott, amely nem üríti ki az utolsó öblítés vizét a dobból, a program befejeződik, azonban:

- Az idő területen  látható, és a kijelzőn a fedél zárva  visszajelző jelenik meg.
- A dob továbbra is rendszeresen forog, hogy megakadályozza a ruhák gyűrődését.
- A fedél zárva marad.

- A fedél kinyitásához le kell a vizet engednie:
- 1. Amennyiben szükséges, a Centrifuga gomb megérintésével csökkentse a centrifugálás készülék által javasolt fordulatszámát.
- 2. Nyomja meg a Start/Szünet gombot:
 - Amennyiben Öblítés tartás  van beállítva, a készülék leereszti a vizet és centrifugál.
 - Amennyiben Éjszakai  van beállítva, a készülék csak leereszti a vizet.

A Öblítés tartás  és Éjszakai  kiegészítő funkció visszajelzője eltűnik.

3. A program befejezése után kialszik a fedél zárva  visszajelző, és felnyithatja a fedelet.
4. A készülék kikapcsolásához nyomja meg a Be/Ki gombot néhány másodpercig.

11.14 Készenlét kiegészítő funkció

A Készenlét kiegészítő funkció az energiafogyasztás csökkentésére

automatikusan kikapcsolja a készüléket, ha:

- 5 percen át nem használja a készüléket.
A készülék ismételt bekapcsolásához nyomja meg a Be/Ki gombot.
 - A mosási program befejezése után 5 perccel.
A készülék ismételt bekapcsolásához nyomja meg a Be/Ki gombot.
A kijelzőn a legutolsó program befejezési ideje látható.
Forgassa el a programválasztó gombot egy új program beállításához.
- A készülék automatikusan kikapcsol 30 másodpercen belül, ha a

programválasztó gombot „Törlés” • állásba fordítja.



Ha olyan programot vagy kiegészítő funkciót állít be, melynek végén a víz a dobban marad, a Készenlét funkció **nem kapcsolja ki** a készüléket arra való emlékeztetőként, hogy el kell végezni a szivattyúzást.

12. HASZNOS TANÁCSOK ÉS JAVASLATOK



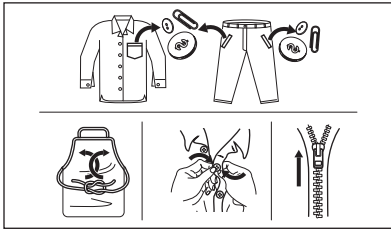
FIGYELMEZTETÉS!

Lásd a „Biztonság” című fejezetet.

12.1 A ruhatöltet

- A következők szerint válogassa szét a ruhákat: fehér, színes, műszálás, kényes és gyapjúruhák.
- Tartsa be a mosási útmutatásokat, melyek a ruhák kezelési címkein találhatóak.
- Ne mosson együtt fehér és színes darabokat.
- Egyes színes darabok elszíneződhetnek az első mosásnál. Célszerű az első mosásnál külön mosni a darabokat.
- Fordítsa ki a többretegű anyagokat, gyapjút és festett ábrákkal ellátott darabokat.
- Különleges mosószerrel távolítsa el az erős szennyeződések.
- A mosógépbe helyezés előtt a ruhaneműből mossa ki és távolítsa el az erős szennyeződések.
- Legyen körültekintő a függönyök esetében. Vegye ki az akasztókat, és tegye mosószácba vagy párnahuzatba a függönyöket.
- Ne mossa a készülékben a nem szegett vagy szakadt ruhadarabokat. Használjon mosószákat a kis és/vagy kényes darabok mosására (pl.: merevített melltartók, övek, harisnyanadrágok, cipőfűzők, szalagok stb.).
- Centrifugálási szakaszban kiegyensúlyozási problémákat okozhat a nagyon kis ruhatöltet, és túlzott vibrációhoz vezethet. Ha ez történik:
 - szakítsa meg a programot, és nyissa ki a készülék ajtaját (lásd a „Napi használat” című fejezetet);

- kézzel rendezze el a dobban a darabokat, hogy azok egyenletesen helyezkedjenek el;
- nyomja meg a Start/Szünet gombot. A centrifugálási szakasz folytatódik.
- Gombolja be a párnahuzatokat, húzza össze a cipzárat, kapcsolja be a kapcsokat és patentokat. Kösse meg az öveket, zsinegeket, cipőfüzőket, szalagokat és egyéb laza alkotóelemeket.
- Üritse ki a zsebeket, és fordítsa ki a darabokat.



12.2 Makacs szennyeződések

Egyes szennyeződések esetében nem elegendő a víz és a mosószer.

Célszerű az ilyen szennyeződések a darab készülékbe tétele előtt kezelni.

Különleges folteltávolítók állnak rendelkezésre. Azt a különleges folteltávolítót használja, mely megfelel a folt és az anyag jellegének.

12.3 Mosószer fajtája és mennyisége.

A mosószer fajtája és helyes adagolása nemcsak a mosás hatékonyságát befolyásolja, hanem általuk elkerülheti a pazarlást, és védi a környezetét:

- Csak mosógépek számára készült mosószereket és vegyi árukat használjon. Elsősorban tartsa be ezeket az általános szabályokat:
 - univerzális, valamennyi anyagfajtaúhoz való mosóport használjon, a kényes szövetek kivételével. Fehér darabokhoz és a ruhanemű fertőtlenítéséhez használjon fehérítőt tartalmazó mosóport,
 - valamennyi anyagfajtaúhoz, elsősorban az alacsony hőfokú

(max. 60 °C-os) programokhoz való folyékony mosószert, illetve csak gyapjú mosására szolgáló speciális mosószert használjon.

- A mosószer fajtája és mennyisége a következőktől függ: a szövet fajtájától (kényes, gyapjú, pamut stb.), a ruhadarab színétől, a ruhatöltet méretétől, a szennyezettségi foktól, a mosási hőmérséklettől és a vízkeménységtől.
- Mindig tartsa be a mosószerek vagy egyéb termékek csomagolásán található útmutatásokat, és ne lépje túl a készüléken jelzett maximális szintet (**MAX**).
- Ne keverje a különböző fajtájú mosószereket.
- A megadottnál kevesebb mosószert használjon, ha:
 - kevés ruhát mos;
 - a ruhák csak kevésbé szennyezettek;
 - a mosás során sok hab képződik.
- Ha mosószer-tablettát vagy - kapszulát használ, mindig tegye azt a dobba, ne a mosószer-adagolóba.

Az elégtelen mennyiségű mosószer az alábbiakat okozhatja:

- a mosás eredménye nem kielégítő,
- a ruhatöltet elszűrűl,
- a ruhák zsírosak maradnak,
- penész jelenik meg a készülékben.

A túlzott mennyiségű mosószer az alábbiakat okozhatja:

- habzás,
- csökkent mosóhatás,
- nem megfelelő öblítés,
- nagyobb környezetterhelés.

12.4 Környezetvédelmi tanácsok

Ha takarékoskodni szeretne a vízzel, energiával, és hozzá szeretne járulni a környezet védelméhez, az alábbi ötleteket ajánljuk a figyelmébe:

- **A normál szennyezettségű ruhaneműt előmosás nélkül** is kimoshatja, mert így mosószert, vizet és időt takarít meg (és egyben védi a környezetet!).
- A készüléket az egyes programoknál jelzett **maximális töltettel töltsen**

meg, hogy csökkentse az energia- és vízfogyasztást.

- Megfelelő előkezeléssel a foltok és bizonyos szennyezések eltávolíthatóak, majd a ruha alacsonyabb hőmérsékleten mosható.
- A megfelelő mennyiségű mosószer használatához tekintse át a mosószer gyártója által javasolt mennyiségeket, és ellenőrizze háztartási vízhálózatában lévő víz keménységét. Lásd a „Vízkeménység” című szakaszt.
- A választott mosási programhoz tartozó **maximális centrifugálási sebességet** állítsa be, **mielőtt megkezdí a ruhanemű szárítását a szárítógépben**. Ez energiát takarít meg a szárítás során.

13. ÁPOLÁS ÉS TISZTÍTÁS



FIGYELMEZTETÉS!

Lásd a „Biztonság” című fejezetet.

13.1 Rendszeres tisztítási ütemterv

A rendszeres tisztítás segítségével meghosszabbítható a készülék élettartama.

Minden ciklus után hagyja nyitva az ajtót és a mosószer-adagoló rekeszt, hogy a levegő mozoghasson, és felszárítsa a készülék belsejében a nedvességet: ez megakadályozza a penész és a kellemetlen szagok keletkezését.

Ha a készüléket hosszabb ideig nem használja: zárja el a vízcsapot, és válassza le a készüléket az elektromos hálózatról.

Rendszeres tisztítási ütemterv (tájékoztató):

Vízkömentesítés	Évente kétszer
Karbantartó mosás	Havonta egyszer
Fedéltömítés tisztítása	Kéthavonta
Dobtisztítás	Kéthavonta

12.5 Vízkeménység

Ha nagy vagy közepes a vízkeménység a körzetében, akkor célszerű vízlágyítót használni a mosógépekben. Olyan körzetekben, ahol alacsony a vízkeménység nem szüksége vízlágyító használatára.

A körzetében lévő vízkeménység megérdeklődéséhez a helyi vízellátó vállalathoz forduljon.

Megfelelő mennyiségű vízlágyítót alkalmazzon. Mindig tartsa be a termék csomagolásán található útmutatásokat.

Mosószer-adagoló tisztítása	Kéthavonta
A vízleeresztő szivattyú szűrőjének tisztítása	Évente kétszer
A befolyócső és a szelepleben lévő szűrő tisztítása	Évente kétszer

A következő szakaszok ismertetik az egyes részegységek tisztításának módját.

13.2 Idegen tárgyak eltávolítása



Üritse ki a zsebeket, és minden laza alkotóelemet kössön meg, mielőtt lefuttatja a ciklust. Olvassa el a „Ruhátóllet” c. szakaszt a „Hasznos tanácsok és javaslatok” c. fejezetben.

Minden idegen tárgyat (pl. fémkapcsot, gombot, pénzérmét stb.) távolítsa el a szűrőkből és a dobból. Olvassa el a „Dobtisztítás”, „A vízleeresztő szivattyú tisztítása” és „A befolyócső és a szelepleben lévő szűrő tisztítása” c.

szakaszokat. Szükség esetén forduljon a márkaszervizhez.

13.3 Külső tisztítás

Csak enyhe mosogatószerral és meleg vízzel tisztítsa a készüléket. Hagyjon minden felületet megszáradni. Ne használjon súrolószivacsot és semmilyen dörzshatású anyagot.



VIGYÁZAT!

Ne használjon alkoholt, oldószereket vagy vegyszereket.



VIGYÁZAT!

Ne tisztítsa a fémfelületeket klórtartalmú tisztítószerrel.

13.4 Vízkömentesítés



Ha nagy vagy közepes a vízkeménység a körzetében, akkor célszerű vízkötlenítőt használni a mosógépekben.

Rendszeresen ellenőrizze a dobot, hogy nem rakódott-e le rajta vízkő.

A szokásos mosószerek vízlágyítót tartalmaznak, azonban javasoljuk, hogy időnként futtasson le egy programot üres dobbal és vízkőoldó termékkel.



Mindig tartsa be a termék csomagolásán található útmutatásokat.

13.5 Karbantartási mosás

Az alacsony hőmérsékletű programok ismételt, hosszú időn keresztül történő használata a mosószer lerakódását, szőszmaradványokat és a baktériumok elszaporodását eredményezheti a dobben és az üstben. Ez kellemetlen szagot és penészt eredményezhet. A lerakódások eltávolításához és a készülék belsejének tisztításához rendszeresen (legalább havonta egyszer) futtasson le egy karbantartó mosást.



Olvassa el „A dob tisztítása” című fejezetet.

13.6 A dob tisztítása

Rendszeresen ellenőrizze a dobot, hogy megakadályozza a nemkívánt lerakódások képződését.

Rozsdásodások alakulhatnak ki a dobben a mosnivalóval bekerülő korrozív hatású tárgyak vagy a vasat tartalmazó csapvíz miatt

Rozsdamentes acélhoz készült termékkel tisztítsa meg a dobot.




Mindig tartsa be a termék csomagolásán található útmutatásokat. Ne tisztítsa a mosódobot savas vízkömentesítő szerrel, klórtartalmú súrolószerrel vagy acélgyapottal.

Alapos tisztítás:

1. Szedje ki az összes ruhaneműt a dobból.
2. Futtassa le a Pamut programot a legmagasabb hőmérséklettel.
3. Töltsön kis mennyiségű mosóport az üres dobbba, hogy eltávolítsa az esetlegesen visszamaradt szennyeződések.



Esetenként a ciklus végén a kijelzőn a  ikon jelenik meg: ez azt jelenti, hogy "dobtisztítás" végrehajtása javasolt. A dobtisztítás elvégzése után az ikon eltűnik.

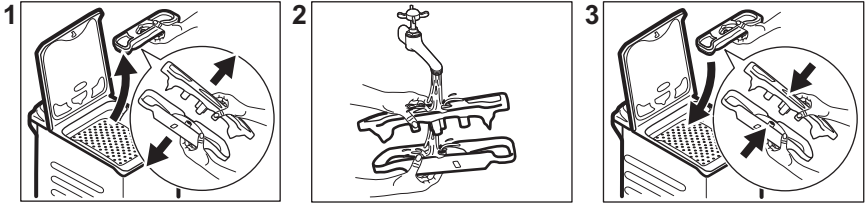
13.7 A fedél tömítése

Rendszeresen ellenőrizze a tömítést, és minden idegen tárgyat távolítsa el a belső részéről. Szükség esetén tisztítsa meg ammóniatartalmú tisztítókrémrel, mely nem karcolja meg a tömítést.

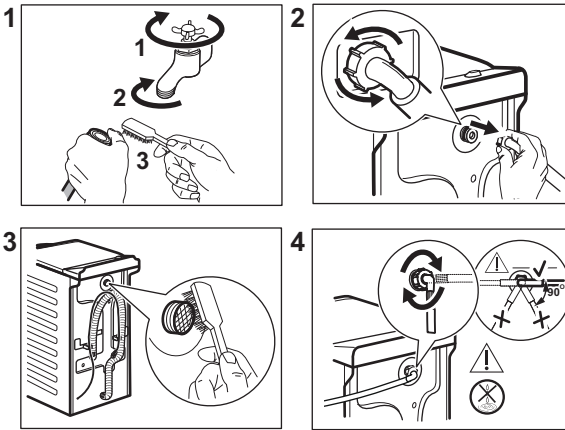


Mindig tartsa be a termék csomagolásán található útmutatásokat.

13.8 A mosószer-adagoló tisztítása



13.9 A befolyócső és a szelepből lévő szűrő tisztítása



13.10 A leeresztő szűrő tisztítása

Rendszeresen ellenőrizze a leeresztőszivattyú szűrőjét, hogy az tiszta-e.

A következő esetekben tisztítsa meg a leeresztőszivattyút:

- A készülék nem engedi ki a vizet.
- A dob nem forog.
- Szokatlan zaj hallható a készülékből, mivel a leeresztőszivattyú működését valami akadályozza.
- A kijelzőn **E20** riasztási kód látható

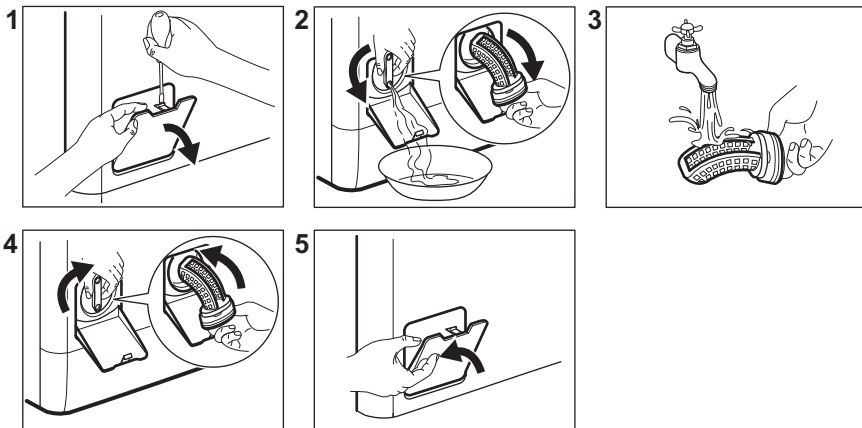


FIGYELMEZTETÉS!

- Húzza ki a hálózati csatlakozódugót a konnektorból.
- Ne vegye ki a szűrőt, amíg működik a készülék.
- Ne tisztítsa a szivattyút, ha forró a készülékben lévő víz. Várja meg, amíg a víz lehűl.

Tartson kéznél egy rongyot, amivel felitathatja a vizet, amely a szűrő eltávolításakor távozik a készülékből.

A szivattyú tisztításához a következők szerint járjon el:



13.11 Vészleeresztés

Amennyiben a készülék nem ereszti le a vizet, végezze el „A leeresztő szivattyú tisztítása” c. részben leírt eljárást. Szükség esetén tisztítsa meg a szivattyút.

Amikor vészleeresztési eljárással engedi le a vizet, akkor ismét be kell kapcsolnia a leeresztőrendszert:

1. Öntsön 2 liter vizet a mosószer-adagoló főmosási rekeszébe.
2. A víz leeresztéséhez indítsa el a programot.

13.12 Fagyveszély

Ha olyan helyen van a készülék elhelyezve, ahol 0 °C környékén vagy alatta lehet a hőmérséklet, akkor engedje ki a megmaradt vizet a befolyócsőből és a leeresztő szivattyúból.

1. Húzza ki a hálózati csatlakozódugót a konnektorból.
2. Zárja el a vízcsapot.
3. Tegye a befolyócső két végét egy tartályba, és hagyja a csőből kifolyjni a vizet.
4. Ürítse ki a leeresztő szivattyút. Tekintse át a vészleeresztési eljárást.
5. Amikor üres a vízszivattyú, akkor szerelje ismét vissza a befolyócsövet.



FIGYELMEZTETÉS!

Ellenőrizze, hogy magasabb-e 0 °C-nál a hőmérséklet, mielőtt ismét használja a készüléket. A gyártó nem vállal felelősséget az alacsony hőmérsékletek miatt keletkező károkért.

14. HIBAELHÁRÍTÁS



FIGYELMEZTETÉS!

Lásd a „Biztonság” című fejezetet.


14.1 Hibakódok és lehetséges meghibásodások

A készülék nem indul el, vagy működés közben leáll. Először próbálja meg kiküszöbölni a hibát (lásd a táblázatokat).



FIGYELMEZTETÉS!


Bármilyen ellenőrzés előtt kapcsolja ki a készüléket.

Bizonyos hibák esetén a kijelzőn hibakód jelenik meg, és a Start/Szünet  gomb folyamatosan villoghat:

Jelenség	Lehetséges megoldás
E 10 A készülék nem tölti be megfelelően a vizet.	<ul style="list-style-type: none"> • Ellenőrizze, hogy nyitva van-e a vízcsap. • Ellenőrizze, hogy a hálózati víznyomás nem túl alacsony-e. Ezzel kapcsolatban kérjen tájékoztatást a helyi vízműtől. • Ellenőrizze, hogy a vízcsap nincs-e eltömődve. • Ellenőrizze, hogy a vízbefolyó cső nincs-e megcsavarodva, megsérülve vagy megtörve. • Ellenőrizze, hogy megfelelő-e a vízbefolyó-tömlő csatlakoztatása. • Ellenőrizze, hogy a vízbefolyó-tömlőben és a szelepből található szűrők egyike nincs-e eltömődve. Nézze meg az „Ápolás és tisztítás” részt.
E20 A készülék nem enged ki a vizet.	<ul style="list-style-type: none"> • Ellenőrizze, hogy a szifon nincs-e eltömődve. • Ellenőrizze, hogy a kifolyócső nincs-e megcsavarodva vagy megtörve. • Ellenőrizze, hogy a lefolyószűrő nincs-e eltömődve. Szükség esetén tisztítsa meg a szűrőt. Nézze meg az „Ápolás és tisztítás” című részt. • Ellenőrizze, hogy megfelelő-e a leeresztő tömlő csatlakoztatása. • Állítsa be a szivattyúzás programot, ha szivattyúzás nélküli programot állított be. • Állítsa be a szivattyúzás programot, ha olyan kiegészítő funkciót állított be, melynek végén a víz a dobban marad.
E91 Nincs kommunikáció a készülék elektronikus részegységei között.	<ul style="list-style-type: none"> • A program nem fejeződött be megfelelően, vagy a készülék túl korán leállt. Kapcsolja ki, majd kapcsolja be újra a készüléket. • Ha a hibakód ismét megjelenik, forduljon a márkaszervizhez.
EKO A hálózati feszültség ingadozik.	<ul style="list-style-type: none"> • Várja meg, hogy a feszültségingadozás megszűnjön.
EFO A kifolyásgátló bekapcsolt.	<ul style="list-style-type: none"> • Húzza ki a hálózati dugaszt a hálózati aljzathoz, és zárja el a vízcsapot. Forduljon a márkaszervizhez.

Ha a kijelző a fentiekől eltérő hibakódot mutat, kapcsolja ki, majd be a készüléket. Ha a probléma továbbra is fennáll, akkor forduljon a márkaszervizhez.

A mosógép egyéb hibája esetén a lehetséges megoldáshoz nézze át az alábbi táblázatot.

Jelenség	Lehetséges megoldás
A program nem indul el.	<ul style="list-style-type: none"> • Ügyeljen arra, hogy a hálózati vezeték csatlakoztatva legyen a hálózati aljzatba. • Győződjön meg arról, hogy a készülék fedele és a dob ajtaja be van-e zárva. • Ellenőrizze, hogy nem oldott-e ki valamelyik biztosíték a biztosítékdozban. • Ellenőrizze, hogy megérintette-e a Start/Szünet  gombot. • Ha késleltetett indítás van beállítva, törölje azt, vagy várja meg a visszaszámlálás befejeződését. • Kapcsolja ki a Gyerekzár funkciót, ha az be van kapcsolva. • Ellenőrizze a kiválasztott programnál a választógomb helyzetét.
A készülék megtelik vízzel, majd azonnal leereszti azt.	<ul style="list-style-type: none"> • Ellenőrizze, hogy megfelelő helyzetben van-e a kifolyócső. Lehetséges, hogy kifolyócső túl alacsonyan helyezkedik el. Olvassa el az „Üzembe helyezési utasítás” című részt.
A centrifugálási szakasz nem működik, vagy a mosási ciklus szokatlanul sokáig tart.	<ul style="list-style-type: none"> • Indítsa el a centrifugálási programot. • Ellenőrizze, hogy a lefolyószűrő nincs-e eltömődve. Szükség esetén tisztítsa meg a szűrőt. Nézze meg az „Ápolás és tisztítás” című részt. • Ilyen esetben kézzel rendezze el a dobban a darabokat, majd indítsa újra a centrifugálási szakaszt. Ezt a jelenséget kiegyensúlyozási hiba is kiválthatja.
Víz van a padlón.	<ul style="list-style-type: none"> • Ellenőrizze, hogy a vízcsővek vízcsatlakozásai szorosan meg vannak-e húzva, és nincs-e vízszivárgás. • Ellenőrizze, hogy nincsenek-e sérülések a víz befolyó- és kifolyócsövén. • Ellenőrizze, hogy a megfelelő minőségű és mennyiségű mosószert használja-e.
Nem lehet felnyitni a készülék fedelét.	<ul style="list-style-type: none"> • Ellenőrizze, hogy nem választott-e olyan mosási programot, melynél a ciklus végén a víz a dobban marad. • Ellenőrizze, hogy a mosási program befejeződött-e. • Állítsa be a szivattyúzás vagy centrifugálás programot, ha víz van a dobban. • Ellenőrizze, hogy a készülék kap-e tápfeszültséget. • Ezt a jelenséget a készülék hibája okozhatja. Forduljon a márkaszervizhez.
A készülékből szokatlan zajok hallatszanak, valamint rázkódik.	<ul style="list-style-type: none"> • Ellenőrizze, hogy megfelelő-e a készülék vízszintezése. Olvassa el az „Üzembe helyezési utasítás” című részt. • Ellenőrizze, hogy eltávolította-e a csomagolást és/vagy a szállítási rögzítőcsavarokat. Olvassa el az „Üzembe helyezési utasítás” című részt. • Tegyen több ruhát a dobba. Lehetséges, hogy a töltet túl kicsi.

Jelenség	Lehetséges megoldás
A program végrehajtása során a program időtartama növekedhet vagy csökkenhet.	<ul style="list-style-type: none"> A SensiCare System képes a program időtartamának beállítására a ruhanemű típusának és mennyiségének megfelelően. További részletekért olvassa el „A SensiCare System töltetérzékelés” c. szakaszt a „Napi használat” című fejezetben.
Nem kielégítő a mosás eredménye.	<ul style="list-style-type: none"> Növelje a mosószer mennyiségét, vagy használjon másikat. A ruhák mosása előtt használjon speciális tisztítószereket a makacs szennyeződések eltávolítására. Ellenőrizze, hogy megfelelő hőmérsékletet állított-e be. Csökkentse a töltetet.
Túl sok hab képződik a dobban mosás közben.	<ul style="list-style-type: none"> Csökkentse a mosószer mennyiségét.
A mosási ciklus után mosószer maradványok találhatóak a mosószer-adagolóban.	<ul style="list-style-type: none"> Ellenőrizze, hogy megfelelő helyzetben van-e a terelőlap. Ellenőrizze, hogy a mosószer-adagolót a jelen használati utasításban leírtaknak megfelelően használta-e.

Ellenőrzés után kapcsolja be a készüléket. A program a megszakítási ponttól folytatódik. Ha a probléma ismét jelentkezik, akkor forduljon a márkaszervizhez. A márkaszerviz számára szükséges adatok az adattáblán találhatóak.

15. FOGYASZTÁSI ÉRTÉKEK

15.1 Bevezetés



Ez a használati útmutató két különböző táblázatot tartalmaz, hogy megkönnyítse az egyik rendelkezésről a másik rendelkezésre való fokozatos átállást:

- Az EU 1061/2010 sz. rendelete (érvényes: 2021. február 28-ig) az **A++ + - D** energiahatékonysági osztályokra vonatkozik.
- Az EU 2019/2023 sz. rendelete (érvényes: 2021. március 1-től) az **A - G** energiahatékonysági osztályokra vonatkozik, és az EU 2019/2014 sz. rendeletét érvényteleníti.



Az energiahatékonysági címkére vonatkozó részletes tájékoztatásért keresse fel a **www.theenergylabel.eu** weboldalt.



A készülékhez mellékelt energiahatékonysági címkén található QR-kód a készülék EU EPREL adatbázisban szereplő teljesítményével kapcsolatos adatokra mutató hivatkozást tartalmaz. A későbbi tájékozódás érdekében tartsa meg az energiahatékonysági címkét a használati útmutatóval és a készülékhez mellékelt minden egyéb dokumentummal együtt. Ugyanezek az adatok az EPREL adatbázisban is megtalálhatók a <https://eprel.ec.europa.eu> hivatkozás, továbbá a készülék adattábláján levő modellnév és termékszám segítségével. Az adattábla elhelyezkedésével kapcsolatban olvassa el a „Termékleírás” című fejezetet.

15.2 Jelmagyarázat

kg	Ruhátöltet.	ó:pp	Program időtartama.
kWh	Villamosenergia-fogyasztás.	°C	Hőmérséklet a ruhaneműben.
Liter	Vízfelhasználás.	ford./perc	Centrifugálási sebesség.
%	Maradék nedvesség a centrifugálási fázis végén. Minél magasabb a centrifugálási sebesség, annál erősebb a zaj, és annál alacsonyabb a maradék nedvesség.		



Az értékeket és a program időtartamát számos tényező befolyásolhatja, mint pl. a szoba hőmérséklete, a víz hőmérséklete és nyomása, a ruhatöltet típusa és mennyisége, valamint a tápfeszültség, továbbá az, ha módosítja a program alapértelmezett beállítását.

15.3 Az EU 2019/2023 számú tanácsi rendeletének megfelelően

Eco 40-60 program	kg	kWh	Liter	ó:pp	%	°C	fordulat/perc¹⁾
Teljes töltet	6	1.080	48	3:10	52	47	1151
Fél töltet	3	0.590	39	2:25	52	39	1151
Negyed töltet	1,5	0.635	39	2:25	55	39	1151

¹⁾ Maximális centrifugálási sebesség.

Energiafogyasztás a különböző üzemmódokban

Ki (W)	Készletlét (W)	Késleltetett indítás (W)
0.48	0.48	4.00

Ki (W)	Készenlét (W)	Késleltetett indítás (W)
Időtartam a kikapcsolásig/készenlét üzemmódig maximum 15 perc.		

15.4 Az 1061/2010 számú rendeletnek megfelelően

Szabványos pamut programok.	Töltet (kg)	Energiafogyasztás (kWh)	Vízfogyasztás (liter)	Program hozzávetőleges időtartama (perc)	Fennmaradó nedvességtartalom (%) ¹⁾
Szabványos pamut 60 °C esetén: Állítsa be a Eco 40-60 programot 60 °C-ra	6	0.80	43	247	53
Szabványos pamut 60 °C esetén: Állítsa be a Eco 40-60 programot 60 °C-ra	3	0.54	33	185	53
Szabványos pamut 40 °C esetén: Állítsa be a Eco 40-60 programot 30 °C-ra	3	0.49	34	179	53

¹⁾ A centrifugálási fázis végén.

Kikapcsolt állapotban (W)	Bekapcsolva hagyva (W)
0.48	0.48
A fenti ábra információi megfelelnek az EGK 1015/2010 irányelvek 2009/125/EC végrehajtási utasításának.	

15.5 Normál programok



Ezek az értékek csak tájékoztató jellegűek.

Program	kg	kWh	Liter	ó:pp	%	°C	ford./perc ¹⁾
Pamut ²⁾ 90 °C	6	2.45	85	3:25	53	85	1200

Program	kg	kWh	Liter	ó:pp	%	°C	ford./perc ¹⁾
Pamut 60 °C	6	1.80	85	3:25	53	55	1200
Pamut 20 ³⁾ 20 °C	6	0.40	85	2:45	53	20	1200
Műszál 40 °C	3	0.65	55	2:10	35	40	1200
Kímélő ⁴⁾ 30 °C	2	0.35	50	1:00	35	30	1200
Gyapjú 30 °C	1	0.20	35	1:10	30	30	1200

- 1) A centrifugálási sebesség referencia visszajelzője.
- 2) Erősen szennyezett szövetek mosásához alkalmas.
- 3) Enyhén szennyezett pamut ruhadarabok mosására alkalmas.
- 4) Gyors mosási ciklust is végez enyhén szennyezett ruhaneműhöz.

16. A HASZNÁLAT LÉPÉSEI RÖVIDEN

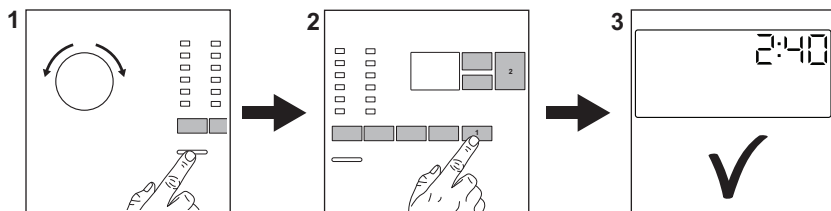
16.1 Napi használat


Csatlakoztassa a dugaszt a hálózati aljzatba.

Nyissa ki a vízcsapot.

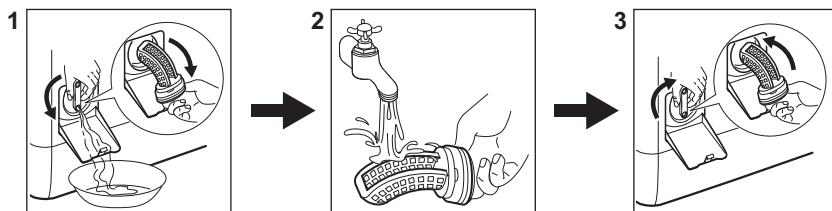
Helyezze be a ruhaneműt.

Öntse az adagoló megfelelő rekeszébe a szükséges mosószert és az esetleges adalékokat.





1. A készülék bekapcsolásához nyomja meg a **Be/Ki** gombot. Fordítsa el a programkapcsolót a kívánt program beállításához.
2. Válassza ki a megfelelő gombok segítségével a szükséges kiegészítő funkciókat (1). A program elindításához érintse meg a **Start/Szünet**  (2) gombot.
3. A készülék beindul. A program végén vegye ki a ruhaneműt. A készülék kikapcsolásához nyomja meg a **Be/Ki** gombot.


16.2 A leeresztő szivattyú szűrőjének tisztítása



Rendszeresen tisztítsa a szűrőt, különösen akkor, ha a **E20** figyelmeztető kód megjelenik a kijelzőn.

16.3 Programok


Programok	Töltet	Termékleírás
Eco 40-60	6 kg	Fehér és színes pamut. Normál mértékben szennyezett ruhaneműk.
Pamut	6 kg	Fehér és színes pamut.
Műszál	3 kg	Műszálás vagy kevertszálás szövetek.
Kímélő	2 kg	Kényes textilá, pl. akril, viszkóz és poliészter.
Gyors 14 perc	1,5 kg	Műszálás és kevertszálás szövetek. Enyhén szennyezett és felfrissítendő ruhaneműk.
Öblítés	6 kg	Minden ruhaanyaghoz, a kényes ruhaneműk és gyapjú kivételével. Program öblítéshez és centrifugáláshoz.
Centrif./Szivattyúzás	6 kg	Minden ruhaanyaghoz, a kényes ruhaneműk és gyapjú kivételével. Program centrifugáláshoz és a víz leeresztéséhez.
Anti-allergén	6 kg	Fehér pamut ruhadarabok. A program segít a csír sejtek és baktériumok eltávolításában.
Babaruházat	2 kg	Kímélő mosási ciklus, amely csecsemőruházathoz alkalmas.
 Selyem	1 kg	Speciális program selyem és kevert műszálás ruhadarabok számára.
 Gyapjú	1 kg	Gépben mosható gyapjú, kézzel mosható gyapjú és kényes ruhanemű.


Programok	Töltet	Termékleírás
Sport	3 kg	Sportruházat.
 Outdoor	2 kg ¹⁾ 1 kg ²⁾	Korszerű szabadtéri sportruházat.
Farmer	2 kg	Farmer ruházat.

1) Mosási program.

2) Mosási program és impregnáló szakasz.

17. KÖRNYEZETVÉDELMI TUDNIVALÓK

A  következő jelzéssel ellátott anyagokat hasznosítsa újra. Újrahasznosításhoz tegye a megfelelő konténerekbe a csomagolást. Járuljon hozzá környezetünk és egészségünk védelméhez, és hasznosítsa újra az elektromos és elektronikus hulladékot. A

 tiltó szimbólummal ellátott készüléket ne dobja a háztartási hulladék közé. Juttassa el a készüléket a helyi újrahasznosító telepre, vagy lépjen kapcsolatba a hulladékkezelésért felelős hivatallal.

www.electrolux.com/shop



192923981-A-1 12020

